

COMMUNICATIEPLAN EN ENERGIEMANAGEMENT 2023

OPDRACHTGEVER	BOOT organiserend ingenieursburo B.V. Postbus 509 3900 AM VEENENDAAL
DATUM	3 maart 2023
DOCUMENTNUMMER	P98-0066-070
OPGESTELD DOOR	W.J. Franken, T. Derks
PROJECTLEIDER	W.J. Franken

BOOT organiserend ingenieursburo B.V.
Plesmanstraat 5
3905 KZ VEENENDAAL

WEBSITE <http://www.buroboot.nl>

E-MAIL info@buroboot.nl

Titelpagina

SOORT ONDERZOEK	Communicatieplan Energie management programma
DATUM ONDERZOEK	3 maart 2023
UITGEVOERD DOOR	BOOT organiserend ingenieursburo B.V. Plesmanstraat 5 3905 KZ VEENENDAAL
CONTACTPERSOON	W.J. Franken

Inhoud

1	INLEIDING.....	4
1.1	AANLEIDING.....	4
1.2	LEESWIJZER	4
2	DOELGROEPEN	5
2.1	INTERNE DOELGROEPEN.....	5
2.2	EXTERNE DOELGROEPEN	5
3	COMMUNICATIEMIDDELEN	6
3.1	INTERNE COMMUNICATIEMIDDELEN	6
3.2	EXTERNE COMMUNICATIEMIDDELEN.....	6
3.3	FREQUENTIE	6
4	ENERGIE MANAGEMENT PROGRAMMA	7
4.1	MEDEWERKERS MET (DIRECTE) VERANTWOORDELIJKHEID.....	7
4.2	PLANNING VAN TAKEN	7

1 Inleiding

1.1 Aanleiding

Voor het realiseren van de opgestelde reductiedoelstellingen is communicatie een belangrijke factor. Dit communicatieplan geeft overzicht in de structurele en planmatige communicatie over het CO2-beleid. Deze communicatie is gericht op zowel interne als externe partijen. Het doel van de communicatie is om bewustwording en betrokkenheid te vergroten. BOOT wil hiermee voor zichzelf, en voor haar omgeving, de verantwoordelijkheid op zich nemen.

Naast communicatie is in het plan het energie management programma opgenomen, om het overzicht te houden in de taken, wat betreft de CO2 prestatieladder. Het energiemangement programma bevat een planning van alle taken die nodig zijn om doel- en taakstellingen te (blijven) behalen.

1.2 Leeswijzer

Dit document gaat eerst in op de doelgroepen waar BOOT mee te maken heeft. Vervolgens wordt er een overzicht gegeven van de communicatiemiddelen die toegepast worden. Tot slot wordt het energie management programma toegelicht, waarin alle taken, inclusief op gebied van communicatie zijn opgenomen.

In het kader van de CO2-prestatieladder zijn meerdere documenten opgesteld. Dit document heeft hierin de volgende positie:

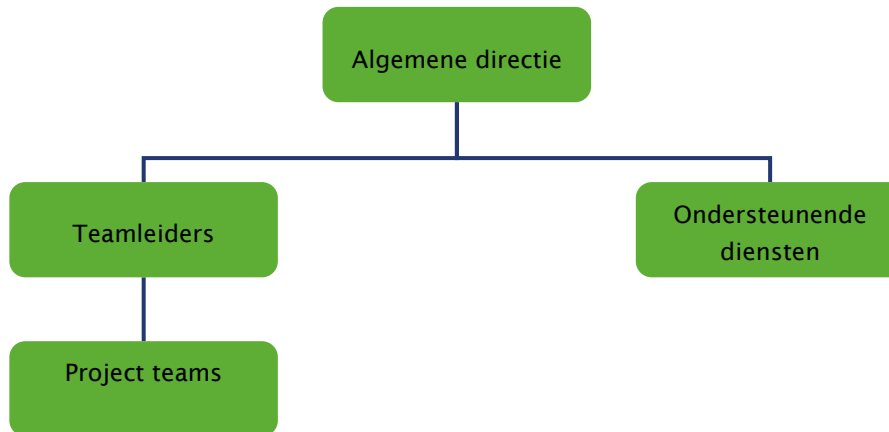
1. Emissie Inventaris
2. Reductieplan
3. **Communicatieplan en Energie management programma**

2 Doelgroepen

2.1 Interne doelgroepen

Onder de interne doelgroep vallen alle medewerkers van BOOT. Een schematische weergave van de organisatiestructuur is hieronder weergegeven.

Figuur 1: Interne doelgroepen



2.2 Externe doelgroepen

Als externe partijen zijn te noemen:

- Klanten
- Leveranciers
- Keteninitiatieven

Dit communicatieplan richt zich vooral op de klanten. Als ingenieurbureau heeft BOOT het meeste invloed op deze partij. BOOT koopt relatief weinig producten/diensten in. Het creëren van bewustwording en betrokkenheid bij leveranciers heeft daarom niet de hoogste prioriteit.

3 Communicatiemiddelen

Door gebruik te maken van verschillende communicatiemiddelen wil BOOT zowel de interne als de externe partijen informeren over het energiebeleid, de reductiedoelstellingen en andere informatie zoals de emissie-inventaris.

3.1 Interne communicatiemiddelen

Intern zal er gecommuniceerd worden via de volgende kanalen:

- Directievergadering
- Insite
- Schermen Circulair café
- Personeelsbijeenkomsten

Het management stelt het energiebeleid vast, inclusief reductiedoelstellingen. De uitkomsten worden intern gecommuniceerd via het intranet van BOOT en schermen in Circulair café. De ontwikkelingen in het energiebeleid, de reductiedoelstellingen en overige relevante informatie wordt via Insite bekend gemaakt. Ook is aandacht voor duurzaamheid tijdens de kwartaalbijeenkomsten.

Specifieke informatie voor bepaalde projecten wordt gecommuniceerd bij het overleg tussen projectleider en zijn direct leidinggevende (uit het management).

3.2 Externe communicatiemiddelen

Extern zal er gecommuniceerd worden via de volgende kanalen:

- Website van BOOT, LinkedIn, Facebook
- Website SKAO

De externe communicatie zal vooral plaatsvinden via de website van BOOT. Alle documenten met betrekking tot de CO₂-prestatieladder worden hierop gepubliceerd. Daarnaast zal er incidenteel gecommuniceerd worden via persberichten en sociale media.

3.3 Frequentie

De frequentie van zowel interne als externe communicatiemiddelen is als volgt:

Tabel 1: Frequentie communicatie

COMMUNICATIEMIDDEL	FREQUENTIE
Intern	
Directievergadering	1 keer per jaar
Insite	Continu online, min. 2 keer per jaar bijwerken
Personeelsbijeenkomsten	2 keer per jaar
Extern	
Website	Continu online, min. 2 keer per jaar bijwerken
Persberichten / Social Media	Incidenteel
Gesprekken met externe partijen	Incidenteel

4 Energie management programma

4.1 Medewerkers met (directe) verantwoordelijkheid

In onderstaande tabel zijn de verantwoordelijkheden aangegeven voor uitvoering van het energiemangementprogramma.

Tabel 2: Verantwoordelijkheden

FUNCTIE	VERANTWOORDELIJK
Directeur	Vastellen managementverslag met doelstellingen
Verantwoordelijke CO2 prestatieladder (V-CO2)	Algemene coördinatie en realisatie jaarplan
Financieel adviseur	Verzamelen gegevens emissie inventaris
Adviseur communicatie	Communicatie voortgang en resultaten intern/extern

4.2 Planning van taken

In de volgende tabel zijn de taken aangegeven voor realisatie van het energie management programma, inclusief communicatie.

Tabel 3: Jaarplan

TAAK	DOOR	PLANNING
Initiatieven		Continue
Verzamelen gegevens emissie inventaris	Financieel adviseur	Januari
Actualisatie Maatregelenlijst SKAO	V-CO2	Februari/maart
Opstellen rapportage emissie inventaris	V-CO2	Februari/maart
Publicatie in- en extern cijfers	V-CO2/communicatie	Maart
Interne audit	V-CO2	Maart
Verzamelen gegevens voor halfjaarinventarisatie	Financieel adviseur	September
Opstellen rapportage halfjaar	V-CO2	Oktober
Doelstellingen herformuleren	V-CO2/directie	November
Update rapportage communicatieplan en energiemangementplan	V-CO2	November
Opstellen managementverslag (vaststellen MT)	V-CO2/directie	November
Publicatie in- en extern	V-CO2/communicatie	November